

# SUOMEN LUTERILAINEN EVANKELIUMIYHDISTYS RY TOIMINTAKERTOMUS

## TILIKAUDELTA 1.1.–31.12.2014

Tilikauden aikana yhdistyksen varsinaisen toiminnan tuotot olivat 8 149 594,55 euroa (edellisvuonna 7 339 716,84) ja kulut 9 400 358,21 (9 636 166,37). Sijoitus- ja rahoitustoiminnan tuottojen jälkeen tilikauden alijäämä oli -505 165,44 (-656 603,94). Seurakuntien yhdistykselle ohjaamat talousarviomäärärahat olivat 1 109 530,08 euroa (1 018 178,13). Vapaaehtoinen kannatus kertomusvuonna oli yhteensä 2 545 038,50 euroa (2 535 369,90). Vuoden lopussa yhdistyksellä oli 1 862 jäsentä (1 831). Jäsenmaksun suuruus oli 20 euroa. Jäseniä rekisteröimättömissä paikallisosastoissa oli vajaa 10 000.

Kertomusvuosi tullaan muistamaan yhdistyksen historiassa vuotena, jolloin Luther-kirkon vuokraussopimus allekirjoitettiin muutamien kuukausien neuvonpitojen ja selvittelyjen jälkeen. Toiminnan alku sijoittunee kunnostustöiden jälkeen vuoden 2016 alkupuolelle. Kirkon vuokraselvittelyn seurauksena myös yhdistyksemme toimiston osalta mahdollistui siirtyminen samaan kiinteistöön (muuton toteutuessa 9.4.2015).

Vuosijuhlaa vietettiin Lahdessa ja tällä kertaa urheilukeskuksen mainioissa sisätiloissa. Nuorten Maata Näkyvissä juhlaa Turussa vietettiin 30. kerran. Siksi toteutettiin hiukan tavallista suurempi satsaus juhla järjestelyihin, mikä maksoikin itseään takaisin muun muassa edellisvuotta suurempana osallistujamääränä.

Lähetyksen osalta kertomusvuosi oli myös monimuotoinen. Murheellisin tilanne oli Sudanissa, jossa väkivaltaisuuDET hallitsivat. Ilonaiheita ovat olleet aktiiviset Korean ja Myanmarin yhteydet. Vuoden lopussa hallitus ”uudisti” 1911 tehdyn päätöksen Israelin lähetyksen mahdollisuudesta ja asian selvittelyn aloittamisesta. Kotimaassa merkittävää oli hiippakuntien lähetyssihteerien toimien muuttuminen Lähetykseuran sihteereistä lähetyjärjestöjen yhdessä palkkaamiksi.

Omana lukuna on syytä mainita kirkkomme suuri konsultaatiokokous kevään aikana. Kirkkomme lähetyksen kaikilta yhteistyötahoilta oli kutsuttuna 1-2 edustajaa mukaan. Pää koontuminen oli Järvenpäässä, jota ennen ja/tai sen jälkeen oli kullakin järjestöllä omien vieraittensa kanssa juhlaa kautta Suomen. Konsultaatio oli ensimmäinen laatuaan kirkkomme ja sen lähetyjärjestöjen historiassa. Kokemukset olivat niin positiivisia, että mitä ilmeisemmin jatkoa on luvassa muutaman vuoden kuluttua.

Oman toiminnan osalta mainittakoon vielä että messutoiminta kokoa yhä kasvavia joukkoja. Kaiken keskellä on muistettava maakuntien väki, osastot ja seurakunnat, joissa yhteen koonnutaan ja kannetaan vastuuta Sleyen työstä niin esirukouksin kuin kolehdein. Vuoden aikana myös otettiin kiitollisena vastaan testamenttilahjoituksia, joita vuodesta toiseen ihmeellisesti riittää.

Karkun opistossa lopetettiin talouden sopeuttamistoimien seurauksena 10-luokan linja. Vuosi oli opistolle vaikea talouden tasapainon löytämiseksi. Tilanne kuitenkin saatiin hyvin hallintaan osittain kipeiden ratkaisujen kautta.

Hallituksen puheenjohtajana on toiminut Ari Kuusela Raumalta ja varapuheenjohtajana Elina Pannula Laukaasta. Vuosikokous pidettiin 28.6 Lahdessa ja jäsenkokous 13.12 Seinäjoella.

Yhdistyksen kustannusyhtiö Sley-Media Oy:n toimitusjohtajana jatkoi Sanansaattajan päätoimittaja Hannu Kippo. Hallituksen ovat muodostaneet Sley ry:n johtoryhmän jäsenet, puheenjohtajana Lasse Nikkarikoski. Yhtiökokous pidettiin 14.5.2014.

Hallitus

## SUOMEN LUTERILAINEN EVANKELIUMIYHDISTYS RY TULOSLASKELMA

	1.1.-31.12.2014	1.1.-31.12.2013
<b>Varsinainen toiminta</b>		
Tuotot		
Testamentit	751 110,95	75 457,15
Srk:n talousarviomäärärahat	1 109 530,08	1 018 178,13
Vapaaehtoinen kannatus	2 545 038,50	2 535 369,90
Muut tuotot	3 743 915,02	3 710 711,66
Tuotot yhteensä	8 149 594,55	7 339 716,84
Kulut		
Henkilöstökulut	4 677 881,60	5 180 312,17
Poistot	132 822,72	154 818,67
Muut kulut	4 722 476,61	4 455 854,20
Kulut yhteensä	9 533 180,93	9 790 985,04
Varsinaisen toiminnan tuotto-/kulujäämä	-1 383 586,38	-2 451 268,20
<b>Varainhankinta</b>		
Tuotot		
Jäsenmaksut	35 100,00	35 100,00
Kulut		
Varainhankinnan kulut	3 104,22	6 053,80
Varainhankinnan tuotto-/kulujäämä	31 995,78	29 046,20
Tuotto-/kulujäämä varainhankinnan jälkeen	-1 351 590,60	-2 422 222,00
<b>Sijoitus- ja rahoitustoiminta</b>		
Tuotot	2 383 602,68	3 110 337,80
Kulut		
Poistot	89 043,13	70 986,97
Muut kulut	1 448 134,39	1 273 732,77
Kulut yhteensä	1 537 177,52	1 344 719,74
Sijoitus- ja rahoitustoiminnan tuotto-/kulujäämä	846 425,16	1 765 618,06
<b>Tilikauden yli-/alijäämä</b>	<b>-505 165,44</b>	<b>-656 603,94</b>

## SUOMEN LUTERILAINEN EVANKELIUMIYHDISTYS RY TULOSLASKELMAN LIITE

	1.1.-31.12.2014	1.1.-31.12.2013
<b>Varsinainen toiminta</b>		
Ulkomainen työ		
Tuotot		
Virallinen kolehti	97 370,26	101 557,97
Muut kolehdit	116 184,39	118 233,21
Srk:n talousarviomäärärahat	1 060 850,08	1 015 178,13
Muut lahjoitukset ja keräystulot	1 732 997,68	1 780 246,88
Testamentit	740 978,99	73 997,79
Muut tuotot	43 187,12	91 757,76
Yleisavustukset	0,00	0,00
Kulut		
Palkat ja palkkiot	740 579,68	886 978,50
Muut henkilöstökulut	166 240,21	228 633,17
Avustukset	740 866,29	580 848,85
Muut kulut	654 552,56	754 181,86
Korot	4,64	114,39
Poistot	141,73	202,46
Vyörytykset	696 477,67	647 554,37
Ulkomaisen työn kulujäämä	792 705,74	82 458,14
Kotimainen työ		
Tuotot		
Kolehdit ja lahjoitukset	641 651,02	522 677,18
Testamentit	10 131,96	1 459,36
Muut tuotot	970 991,01	797 269,46
Yleisavustukset	24 620,00	47 260,00
Kulut		
Palkat ja palkkiot	1 407 649,94	1 451 134,38
Muut henkilöstökulut	385 232,27	369 959,33
Muut kulut	1 960 380,37	1 782 484,97
Korot	51,72	124,09
Poistot	70 510,60	72 739,41
Vyörytykset	-585 203,98	-558 066,33
Kotimaisen työn kulujäämä	-1 591 226,93	-1 749 709,85

	1.1.-31.12.2014	1.1.-31.12.2013		
<b>Kansanopisto</b>				
Tuotot				
Lahjoitustuotot	5 515,15	15 654,66		
Koulutustoiminta	467 513,45	474 471,71		
Muut tuotot	97 010,42	108 555,98		
Yleisavustukset	2 138 514,00	2 708 553,02	2 188 721,00	2 787 403,35
<b>Kulut</b>				
Palkat ja palkkiot	1 213 693,28	1 400 614,60		
Muut henkilöstökulut	268 977,67	326 944,72		
Muut kulut	936 079,86	931 662,75		
Korot	19,89	50,40		
Poistot	62 170,39	63 168,39		
Vyörytykset	-19 010,00	2 461 931,09	6 600,00	2 729 040,86
<b>Kansanopiston kulujäämä</b>		246 621,93		58 362,49
<b>Muu varsinainen toiminta</b>				
Tuotot				
Muun varsinaisen toiminnan tuotot		2 079,02		2 675,75
<b>Kulut</b>				
Palkat ja palkkiot	400 002,78	409 246,68		
Muut henkilöstökulut	95 505,77	106 800,79		
Muut kulut	395 970,03	393 974,11		
Korot	34 551,25	12 412,78		
Poistot	0,00	18 708,41		
Vyörytykset	-92 263,69	833 766,14	-96 088,04	845 054,73
<b>Muun varsinaisen toiminnan kulujäämä</b>		-831 687,12		-842 378,98
<b>Varainhankinta</b>				
Tuotot				
Jäsenmaksut		35 100,00		35 100,00
<b>Kulut</b>				
Varainhankinnan kulut		3 104,22		6 053,80
<b>Varainhankinnan kulujäämä</b>		31 995,78		29 046,20

	1.1.-31.12.2014	1.1.-31.12.2013		
<b>Sijoitus- ja rahoitustoiminta</b>				
Tuotot				
Vuokrat	699 402,99	744 888,94		
Realisointivoitot	61 384,58	1 160 890,26		
Myyntivoitot sij.salkuista	1 305 604,66	828 761,85		
Korot ja osingot	304 887,08	375 794,48		
Muut tuotot	12 323,37	2 383 602,68	2,27	3 110 337,80
<b>Kulut</b>				
Muut kulut	983 465,73	1 090 338,73		
Luottotappiot	5 231,31	0,00		
Realisointitappiot	8 000,00	271 682,64		
Myyntitappiot sij.salkut	360 868,02	117 050,12		
Realisoitumattomat arvonalenemat	71 224,80	-212 137,63		
Verot ja metsänhoitomaksut	19 344,53	6 798,91		
Poistot	89 043,13	70 986,97	1 537 177,52	1 344 719,74
<b>Sijoitustoiminnan tuottojäämä</b>		846 425,16		1 765 618,06
<b>Tilikauden yli-/alijäämä</b>		<b>-505 165,44</b>		<b>-656 603,94</b>

## SUOMEN LUTERILAINEN EVANKELIUMIYHDISTYS RY TASE

	31.12.2014	31.12.2013		31.12.2014	31.12.2013
<b>VASTAAVAA</b>					
Pysyvät vastaavat					
Aineettomat hyödykkeet					
Muut pitkävaikutteiset menot	258 465,76	261 491,62			
Aineelliset hyödykkeet					
Maa- ja vesialueet	122 981,64	122 981,81			
Rakennukset ja rakennelmat	1 964 250,68	1 944 427,24			
Koneet ja kalusto	197 349,02	217 089,35			
Osakkeet ja osuud. konserniy.	174 821,23	276 773,16			
Osakkeet ja osuud. omistusy.	2 767 646,97	2 767 646,97			
Osakkeet ja osuud. muilta	305 813,65	425 428,90	5 532 863,19	5 754 347,43	
Sijoitukset					
Maa- ja vesialueet	8 261,56	8 261,56			
Arvopaperisijoitukset	13 722 719,95	14 048 971,84			
Osakkeet ja osuud. konserniy.	729 670,41	729 670,41			
Osakkeet ja osuud. omistusy.	3 895 526,08	3 895 526,08			
Osakkeet ja osuud. muilta	1 625 618,62	1 451 618,62	19 981 796,62	20 134 048,51	
Vaihtuvat vastaavat					
Pitkäaikaiset saamiset					
Muut pitkäaikaiset saamiset	500 000,00	500 000,00			
Lyhytaikaiset saamiset					
Myyntisaamiset	10 453,93	18 692,40			
Vuokrasaamiset	11 546,90	14 861,19			
Lainasaamiset	21 124,63	28 559,14			
Siirtosaamiset	297 553,57	281 853,60			
Ennakkomaksut	2 455,55	2 455,55			
Muut saamiset	107 389,34	109 624,72	450 523,92	456 046,60	
Rahat ja pankkisaamiset					
Rahat ja pankkisaamiset	1 141 219,66	891 718,02			
<b>VASTAAVAA YHTEENSÄ</b>	<b>27 864 869,15</b>	<b>27 997 652,18</b>			

	31.12.2014	31.12.2013		31.12.2014	31.12.2013
<b>VASTATTAVAA</b>					
Oma pääoma					
Pääoma	13 187 299,51	13 187 299,51			
Muu oma pääoma	14 988 339,42	14 984 914,34			
Edellisten tilikausien tulos	-3 129 271,41	-2 469 276,30			
Tilikauden yli-/alijäämä	-508 590,52	-659 995,11	24 537 777,00	-659 995,11	25 042 942,44
Varaukset					
Pakolliset varaukset			536 063,00		581 592,00
Vieras pääoma					
Pitkäaikainen					
Lainat rahoituslaitoksilta			383 615,35		582 682,85
Lyhytaikainen					
Velat konserniyritykselle	413 118,05	357 042,33			
Lainat rahoituslaitoksilta	858 382,47	441 180,49			
Ostovelat	276 413,19	183 911,60			
Siirtovelat	707 917,50	647 611,01			
Keskeneräiset testamentit	75 712,15	76 638,34			
Muut lyhytaikaiset velat	75 870,44	84 051,12	2 407 413,80	84 051,12	1 790 434,89
<b>VASTATTAVAA YHTEENSÄ</b>	<b>27 864 869,15</b>	<b>27 997 652,18</b>			

## SUOMEN LUTERILAINEN EVANKELIUMIYHDISTYS RY LIITETIEDOT

### Tilinpäätöksen laadintaperiaatteet

#### Pysyvät vastaavat ja poistot

Sijoitusomaisuuden arvopaperisijoitukset on arvostettu hankintahintaan tai sitä alem-  
paan tilinpäätöspäivän todennäköiseen markkina-arvoon.

Muut pysyvät vastaavat on merkitty taseeseen välittömään hankintamenoon vähennetty-  
nä kirjatulla poistoilla ja arvonalennuksilla.

#### Avustukset

Tuloslaskelman varsinaisen toiminnan muihin tuottoihin sisältyvät seuraavat merkittävät  
avustukset:

Opetusministeriön valtionavustus 2 138 514 euroa kansanopistotoimintaan Karkussa.

#### Testamentit ja lahjoitukset

Testamentit ja lahjoitukset kirjataan varovaisuuden periaatteella sen tilikauden tuotoksi,  
jolloin niiden saamista yhdistyksen hyväksi voidaan pitää varmana.

#### Kulujen kohdistusperiaatteet

Toiminnanaloille on kohdistettu niiden erilliskulut sekä lisäksi osuus yhteiskuluista. Yhteis-  
kuluosuutta laskettaessa on noudatettu mahdollisimman tarkkaa aiheuttamisperiaatetta..

Näillä vyörytyksillä ei ole vaikutusta varsinaisen toiminnan kokonaiskuluihin.

## SUOMEN LUTERILAINEN EVANKELIUMIYHDISTYS RY TULOSLASKELMAN LIITETIEDOT

2014 2013

### Henkilöstökulut

Tilikauden rahapalkat	3 761 925,68	4 148 214,16
Tilikauden eläkekulut	728 848,05	801 286,94
Tilikauden muut henkilöstökulut	187 107,87	231 114,42
	4 677 881,60	5 180 615,52

### Sleyn henkilöstömäärä

Lähetystyöntekijät ulkomailla	22	25
Toimisto-, piiri- ja yht. työmuotojen työntekijät kotimaassa	78	88

### Sijoitustoiminnan tuottoihin ja kuluihin on kirjattu realisointivoittoa ja -tappioita sekä realisoitumattomia arvonalenemia

Voitot	1 366 989,24	1 989 652,11
Tappiot	-368 868,02	-388 732,76
Realisoitumattomat arvonalenemat	-71 224,80	212 137,63
	926 896,42	1 813 056,98

### Varsinaisen toiminnan poistot

Rakennukset	11 282,79	9 804,56
Kalustot	84 578,15	93 038,29
Pitkävaik. menot	36 961,78	51 975,82
	132 822,72	154 818,67

### Sijoitustoiminnan poistot

Pitkävaikutteiset menot	18 708,47	0,00
Rakennukset	70 334,72	70 986,97
	89 043,19	70 986,97

## SUOMEN LUTERILAINEN EVANKELIUMIYHDISTYS RY TASEEN LIITETIEDOT

	31.12.2014	31.12.2013
<b>Muut pitkävaikutteiset menot</b>		
Tilikauden alussa	261 491,62	231 899,62
Lisäys	52 644,33	81 567,82
Poistot	-55 670,19	-51 975,82
	258 465,76	261 491,62
<b>Maa- ja vesialueet</b>		
Tilikauden alussa	131 243,37	488 943,71
Vähennykset	-0,17	-357 700,34
	131 243,20	131 243,37
<b>Rakennukset ja rakennelmat</b>		
Tilikauden alussa	1 944 427,24	2 512 830,03
Lisäykset	101 440,95	122 603,94
Vähennykset	0,00	-610 215,20
Poistot	-81 617,51	-80 791,53
	1 964 250,68	1 944 427,24
<b>Koneet ja kalusto</b>		
Tilikauden alussa	217 089,35	238 876,54
Lisäykset	64 837,82	71 251,10
Poistot	-84 578,15	-93 038,29
	197 349,02	217 089,35
<b>Käyttöomaisuus</b>		
Osakkeet ja osuudet konserniyrityksistä yht.	174 821,23	276 773,16
Osakkeet ja osuudet omistusyhteisyrit. yht.	2 767 646,97	2 767 646,97
<b>Sijoitusomaisuus</b>		
Osakkeet ja osuudet konserniyrityksistä yht.	729 670,41	729 670,41
Osakkeet ja osuudet omistusyhteisyrit. yht.	3 895 526,08	3 895 526,08
<b>Arvopaperisijoitukset</b>		
Markkina-arvo 31.12.	16 354 753,66	16 268 442,09
Kirjanpitoarvo 31.12.	13 722 719,95	14 048 971,84
Erotus	2 632 033,71	2 219 470,25
<b>Velat ja muut vastuut</b>		
Omat velat		
Rahoituslainat	1 241 997,82	1 023 863,34
joitten vakuutena		
Kiinnitykset	291 200,00	291 200,00
Sijoitusomaisuusosakkeita	4 187 350,28	4 187 350,28

	31.12.2014	31.12.2013
Leasing-vastuut		
Seuraavalla tilikaudella maksettavat	19 746,44	21 143,35
Myöhemmin maksettavat	10 881,45	25 770,53
Yhteensä	30 627,89	46 913,88

### Olennaiset erät siirtosaamisissa ja -veloissa

Siirtosaamiset koostuvat menoennakoista ja tulojäämistä. Siirtoveltoissa on henkilöstökuluihin liittyviä jaksotuksia 529 989,20 euroa, korkojaksotuksia 33 829,00 euroa, vuokratarkuita 13 292,00 euroa.

Karkun opiston palautettavia avustuksia 111 337,00 euroa, sekä muita jaksotuksia 19 470,30 euroa.

### Muun oman pääoman muutokset

Tilikauden alussa	14 984 914,34	14 981 523,17
Korkotuotot	3 425,08	3 391,17
	14 988 339,42	14 984 914,34

### Määrätarkoituksiin sidotut rahastot

Tilikauden alussa	509 117,14	505 725,97
Korkotuotto	3 425,08	3 391,17
	512 542,22	509 117,14

### Omat rahastot

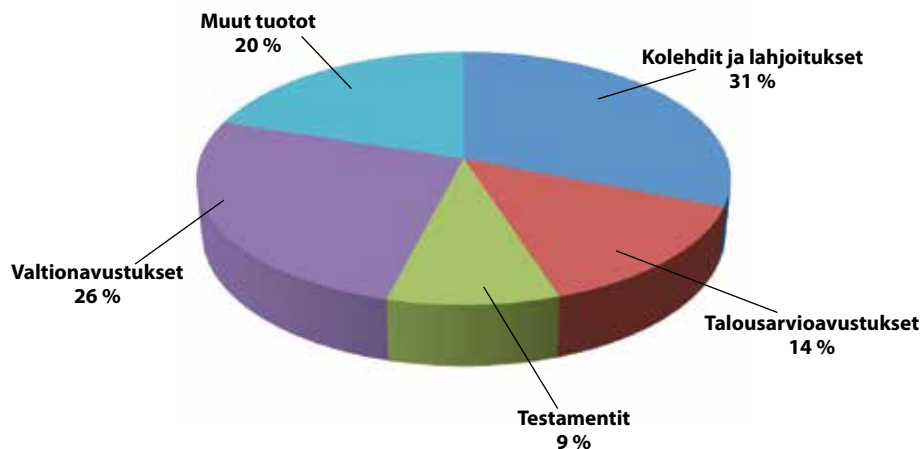
Tilikauden alussa	14 475 797,20	14 475 797,20
Korkotuotto	0,00	0,00
	14 475 797,20	14 475 797,20

### Tilikauden yli-/alijäämä tuloslaskelma

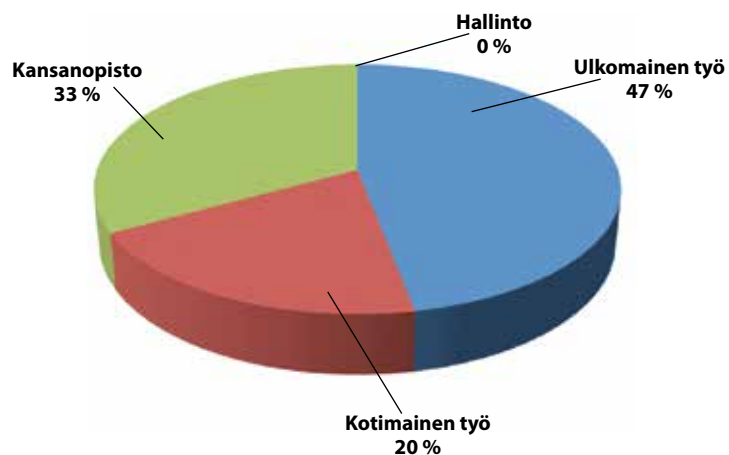
<b>Siirrot rahastoihin/muu oma pääoma</b>	<b>-3 425,08</b>	<b>-3 391,17</b>
<b>Tilikauden yli-/alijäämä tase</b>	<b>-508 590,52</b>	<b>-659 995,11</b>

Tilintarkastusasiakirjoihin sisältyy lisäksi luettelo yrityksistä, joissa Sleyllä emoyhtiönä on merkittävä omistusosuus. Sleyen jäsenillä on tarvittaessa mahdollisuus saada niistä lisätietoja Sleyen hallintojohtajalta. Lista on myös jäsenkokouksessa nähtävänä.

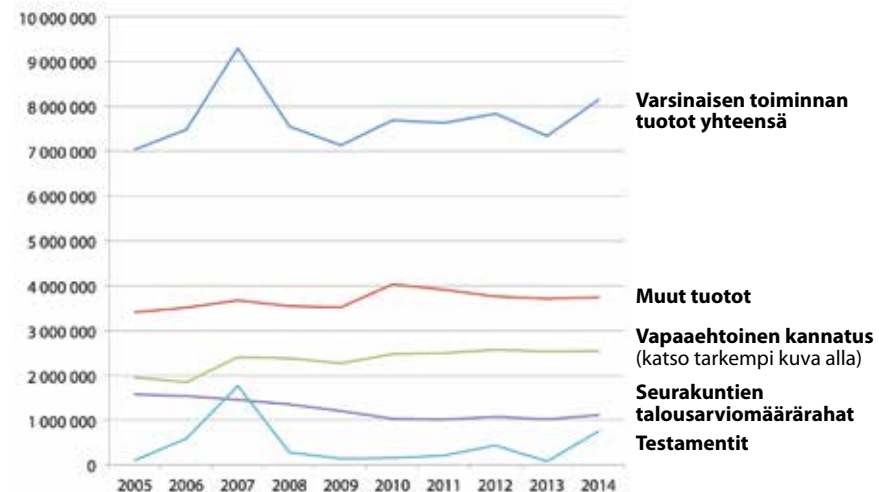
## VARSINAISEN TOIMINNAN TULOJEN JAKAUTUMA 2014



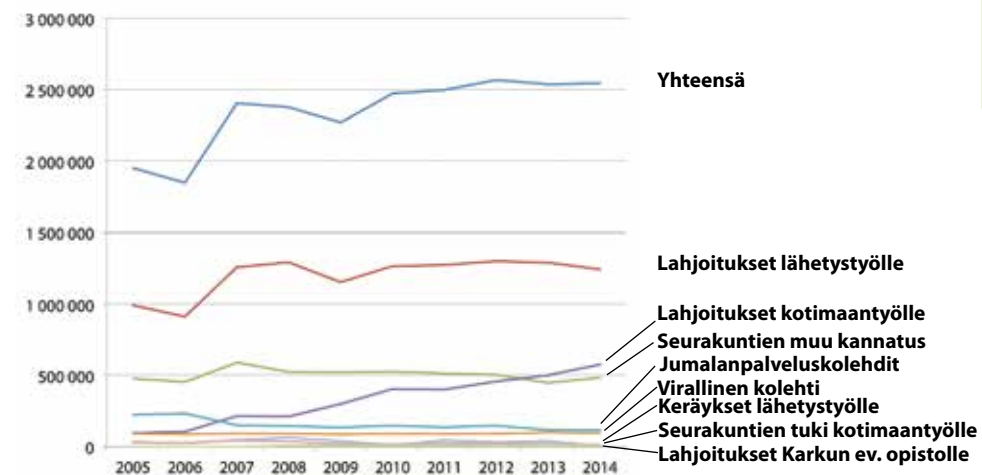
## VARSINAISEN TOIMINNAN TULOJEN JAKAUTUMA TYÖALOITTAIN 2014



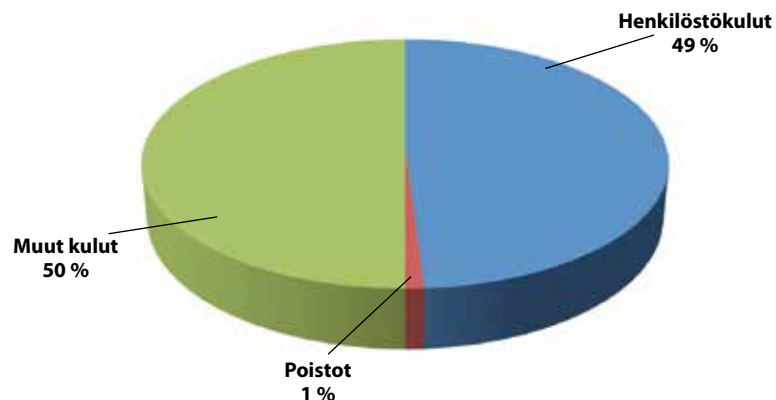
## VARSINAISEN TOIMINNAN TUOTTOJEN VERTAILU 2005-2014



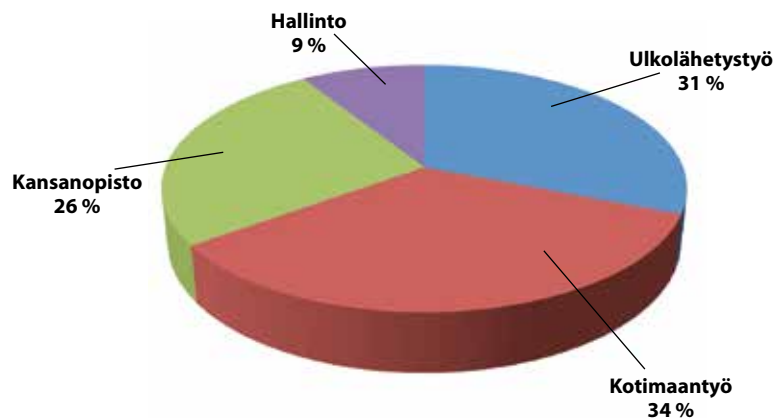
## VAPAAEHTOINEN KANNATUS 2005-2014



## VARSINAISEN TOIMINNAN MENOJEN JAKAUTUMA MENOLAJEITTAIN 2014



## VARSINAISEN TOIMINNAN MENOJEN JAKAUTUMA TYÖALOITTAIN 2014



## SUOMEN LUTERILAINEN EVANKELIUMIYHDISTYS RY KONSERNITULOSLASKELMA

	1.1.-31.12.2014	1.1.-31.12.2013
<b>Varsinainen toiminta</b>		
Ulkomainen työ		
Tuotot	3 791 568,52	3 180 971,74
Kulut	-2 990 579,15	-3 090 982,13
Ulkomaisen työn kulujaämä	800 989,37	89 989,61
Kotimainen työ		
Tuotot	1 647 393,99	1 368 666,00
Kulut	-3 081 950,45	-2 963 851,04
Kotimaisen työn kulujaämä	-1 434 556,46	-1 595 185,04
Kansanopisto		
Tuotot	2 708 553,02	2 787 403,35
Kulut	-2 453 658,47	-2 717 370,96
Kansanopiston kulujaämä	254 894,55	70 032,39
Sley-Media Oy		
Tuotot	589 054,06	662 822,41
Kulut	-680 695,89	-723 514,52
Sley-Media Oy:n kulujaämä	-91 641,83	-60 692,11
Muu varsinainen toiminta		
Tuotot	2 079,02	2 675,75
Kulut	-816 425,84	-826 030,52
Muun varsinaisen toiminnan kulujaämä	-814 346,82	-823 354,77
<b>Varainhankinta</b>		
Tuotot	35 100,00	35 100,00
Kulut	-3 104,22	-6 053,80
Varainhankinnan kulujaämä	31 995,78	29 046,20
<b>Sijoitus- ja rahoitustoiminta</b>		
Tuotot	2 377 218,68	3 103 953,80
Kulut	-1 537 177,52	-1 344 719,74
Sijoitus- ja rahoitustoiminnan tuottojaämä	840 041,16	1 759 234,06
<b>Konsernin yli-/alijäämä</b>	<b>-412 624,25</b>	<b>-530 929,66</b>



## SUOMEN LUTERILAINEN EVANKELIUMIYHDISTYS RY KONSERNITASE

	31.12.2014	31.12.2013		31.12.2014	31.12.2013
<b>VASTAAVAA</b>					
Pysyvät vastaavat					
Aineettomat hyödykkeet					
Muut pitkävaikutteiset menot	258 465,76	261 491,62			
Aineelliset hyödykkeet					
Maa- ja vesialueet	122 981,64	122 981,81			
Rakennukset ja rakennelmat	1 964 250,68	1 944 427,24			
Koneet ja kalusto	198 582,02	217 581,91			
Osakkeet ja osuud. konserniy.	114 821,23	114 821,23			
Osakkeet ja osuud. omistusy.	2 767 646,97	2 767 646,97			
Osakkeet ja osuud. muilta	305 813,65	425 428,90	5 474 096,19	5 592 888,06	
Sijoitukset					
Maa- ja vesialueet	8 261,56	8 261,56			
Rakennukset ja rakennelmat	0,00	0,00			
Arvopaperisijoitukset	13 722 719,95	14 048 971,84			
Osakkeet ja osuud. konsern.	729 670,41	729 670,41			
Osakkeet ja osuud. omistusy.	3 895 526,08	3 895 526,08			
Osakkeet ja osuud. muilta	1 625 618,62	1 451 618,62	19 981 796,62	20 134 048,51	
Vaihtuvat vastaavat					
Vaihto-omaisuus					
Kirja- ja äänitevarasto	45 595,29	38 367,22			
Pitkäaikaiset saamiset					
Muut pitkäaikaiset saamiset	500 000,00	500 000,00			
Lyhytaikaiset saamiset					
Myyntisaamiset	31 162,42	49 368,89			
Lainasaamiset	21 124,63	28 559,14			
Siirtosaamiset	297 599,45	284 980,06			
Muut saamiset	109 844,89	112 080,27	459 731,39	474 988,36	
Rahat ja pankkisaamiset					
Rahat ja pankkisaamiset	1 154 596,32	948 869,27			
<b>VASTAAVAA YHTEENSÄ</b>	<b>27 874 281,57</b>	<b>27 950 653,04</b>			

	31.12.2014	31.12.2013		31.12.2014	31.12.2013
<b>VASTATTAVAA</b>					
Oma pääoma					
Pääoma	13 187 299,51	13 187 299,51			
Muu oma pääoma	14 988 339,42	14 984 914,34			
Edellisten tilikausien tulos	-2 974 106,55	-2 439 785,72			
Tilikauden yli-/alijäämä	-416 049,33	24 785 483,05	-534 320,83	25 198 107,30	
Varaukset					
Pakolliset varaukset	536 063,00	581 592,00			
Vieras pääoma					
Pitkäaikainen					
Lainat rahoituslaitoksilta	383 615,35	582 682,85			
Lyhytaikainen					
Lainat rahoituslaitoksilta	858 382,47	441 180,49			
Ostovelat	306 369,67	200 229,46			
Siirtovelat	852 785,44	786 171,48			
Keskeneräiset testamentit	75 712,15	76 638,34			
Muut lyhytaikaiset velat	75 870,44	2 169 120,17	84 051,12	1 588 270,89	
<b>VASTATTAVAA YHTEENSÄ</b>	<b>27 874 281,57</b>	<b>27 950 653,04</b>			

## SUOMEN LUTERILAINEN EVANKELIUMIYHDISTYS RY KONSERNIN LIITETIEDOT

### Tilinpäätöksen laadintaperiaatteet

Konsernitilinpäätös on laadittu yhdistämällä Suomen Luterilaisen Evankeliumiyhdistys ry:n tilinpäätökseen tytäryhtiö Sley-Media Oy:n tilinpäätös.

Sley ry:n tytär- ja osakkuusyrityksiä, jotka ovat asunto- ja kiinteistöyhtiöitä, ei ole yhdistetty konsernitilinpäätökseen.

Kaikkien tytär- ja osakkuusyhtiöiden osakkeiden tasearvo sekä edellisen tilinpäätöksen mukainen tulos ja oma pääoma on esitetty erillisessä liitetiedossa.

### Pysyvät vastaavat ja poistot

Sijoitusomaisuuden arvopaperisijoitukset on arvostettu hankintahintaan tai sitä alempaan tilinpäätöspäivän todennäköiseen markkina-arvoon.

Muut pysyvät vastaavat on merkitty taseeseen välittömään hankintamenoon vähennettynä kirjatulla poistoilla ja arvonalennuksilla.

### Avustukset

Tuloslaskelman varsinaisen toiminnan muihin tuottoihin sisältyvät seuraavat merkittävät avustukset: Opetusministeriön valtionavustus 2 138 514 euroa kansanopistotoimintaan Karkussa.

### Testamentit ja lahjoitukset

Testamentit ja lahjoitukset kirjataan varovaisuuden periaatteella sen tilikauden tuotoksi, jolloin niiden saamista yhdistyksen hyväksi voidaan pitää varmana.

### Kulujen kohdistusperiaatteet

Toiminnanoille on kohdistettu niiden erilliskulut sekä lisäksi osuus yhteiskuluista. Yhteiskuluosuutta laskettaessa on noudatettu mahdollisimman tarkkaa aiheuttamisperiaatetta.

## SUOMEN LUTERILAINEN EVANKELIUMIYHDISTYS RY KONSERNIN TULOSLASKELMAN LIITETIEDOT

	2014	2013
<b>Henkilöstökulut</b>		
Tilikauden rahapalkat	4 012 903,08	4 370 718,26
Tilikauden eläkekulut	759 783,39	830 031,53
Tilikauden muut henkilöstösivukulut	193 414,12	236 738,96
	4 966 100,59	5 437 488,75

### Henkilöstömäärä

Lähetystyöntekijät ulkomailla	22	25
Toimisto-, piiri- ja yht. työmuotojen työntekijät kotimaassa	78	88
Sley-Media Oy:n henkilöstö	4	4

### Sijoitustoiminnan tuottoihin ja kuluihin on kirjattu realisointivoittoa ja -tappioita sekä realisoitumattomia arvonalenemia

Voitot	1 366 989,24	1 989 652,11
Tappiot	-368 868,02	-388 732,76
Realisoitumattomat arvonalenemat	-71 224,80	212 137,63
	926 896,42	1 813 056,98

### Tilikauden poistot

Sley		
Pitkävaikutteiset menot	55 670,19	51 975,82
Rakennukset	81 617,51	80 791,53
Kalustot	84 578,15	93 038,29
	221 865,85	225 805,64
Sley-Media Oy		
Kalustot	903,56	6 213,21

## SUOMEN LUTERILAINEN EVANKELIUMIYHDISTYS RY KONSERNITASEEN LIITETIEDOT

### Käyttö- ja sijoitusomaisuuden ja muiden pitkävaikutteisten menojen jäännösarvojen muutokset

31.12.2014 31.12.2013

#### Muut pitkävaikutteiset menot

Tilikauden alussa	261 491,62	231 899,62
Lisäykset	52 644,33	81 567,82
Poistot	-55 670,19	-51 975,82
	258 465,76	261 491,62

#### Maa- ja vesialueet

Tilikauden alussa	131 243,37	488 943,71
Lisäykset	-0,17	-357 700,34
	131 243,20	131 243,37

#### Rakennukset ja rakennelmat

Tilikauden alussa	1 944 427,24	2 512 830,03
Lisäykset	101 440,95	122 603,94
Vähennykset	0,00	-610 215,20
Poistot	-81 617,51	-80 791,53
	1 964 250,68	1 944 427,24

#### Koneet ja kalusto

Tilikauden alussa	217 581,91	245 582,31
Lisäykset	66 481,82	71 251,10
Poistot	-85 481,71	-99 251,50
	198 582,02	217 581,91

#### Arvopaperisijoitukset

Markkina-arvo 31.12.	16 354 753,66	16 268 442,09
Kirjanpitoarvo 31.12.	13 722 719,95	14 048 971,84
Erotus	2 632 033,71	2 219 470,25

### Velat ja muut vastuut

31.12.2014 31.12.2013

Omat velat	1 241 997,82	1 023 863,34
joitten vakuutena		
Kiinnitykset	291 200,00	291 200,00
Sijoitusomaisuusosakkeita	4 187 350,28	4 187 350,28

### Leasing-vastuut

Seuraavalla tilikaudella maksettavat	29 366,18	31 706,29
Myöhemmin maksettavat	25 842,70	49 786,83
	55 208,88	81 493,12

### Siirrot rahastoihin

Korkojen lisäys rahastoihin	3 425,08	3 391,17
-----------------------------	----------	----------

### Määrätarkoituksiin sidotut rahastot

Tilikauden alussa	509 117,14	505 725,97
Korkotuotto	3 425,08	3 391,17
	512 542,22	509 117,14

### Omat rahastot

Tilikauden alussa	14 475 797,20	14 475 797,20
-------------------	---------------	---------------

### Tilikauden yli-/alijäämä tuloslaskelma

**-412 624,25 -530 929,66**

### Siirrot rahastoihin/muu oma pääoma

**-3 425,08 -3 391,17**

### Tilikauden yli-/alijäämä tase

**-416 049,33 -534 320,83**

SUOMEN LUTERILAINEN EVANKELIUMIYHDISTYS RY

ALLEKIRJOITUKSET

Helsingissä, 16. päivänä huhti kuuta 2015

*[Handwritten signatures]*  
 Sanna Luukkainen  
 Tiina Vuoksenmaa  
 Jorma Tikkamäki  
 Teo V...  
 Elina...  
 Jukka...  
 Kari Lydman  
 Matti Jyrkkö  
 Helena Korjonen

TILINPÄÄTÖSMERKINTÄ

Suoritusta tilintarkastuksesta on tänään annettu tilintarkastuskertomus.

Helsingissä, 20. päivänä touko kuuta 2015

*[Signature]*  
 Kari Lydman  
 KHT

*[Signature]*  
 Matti Jyrkkö  
 KHT

Tilintarkastuskertomus

Suomen Luterilainen Evankeliumiyhdistys ry:n jäsenille

Olemme tilintarkastaneet Suomen Luterilainen Evankeliumiyhdistys ry:n kirjanpidon, tilinpäätöksen, toimintakertomuksen ja hallinnon tilivuodelta 2014. Tilinpäätös sisältää sekä konsernin että emoyhdistyksen tuloslaskelman, taseen ja liitetiedot.

Hallituksen ja toiminnanjohtajan vastuu

Hallitus ja toiminnanjohtaja vastaavat tilinpäätöksen ja toimintakertomuksen laatimisesta ja siitä, että tilinpäätös ja toimintakertomus antavat oikeat ja riittävät tiedot Suomessa voimassa olevien tilinpäätöksen ja toimintakertomuksen laatimista koskevien säännösten mukaisesti. Hallitus vastaa kirjanpidon ja varainhoidon valvonnan asianmukaisesta järjestämisestä sekä siitä, että kirjanpito on lainmukainen ja varainhoito luotettavalla tavalla järjestetty.

Tilintarkastajan velvollisuudet

Velvollisuutenamme on antaa suorittamamme tilintarkastuksen perusteella lausunto tilinpäätöksestä ja toimintakertomuksesta. Tilintarkastuslaki edellyttää, että noudatamme ammattieettisiä periaatteita. Olemme suorittaneet tilintarkastuksen Suomessa noudatettavan hyvän tilintarkastustavan mukaisesti. Hyvä tilintarkastustapa edellyttää, että suunnittelemme ja suoritamme tilintarkastuksen hankkiaksemme kohtuullisen varmuuden siitä, onko tilinpäätöksessä tai toimintakertomuksessa olennaisia virheellisyttä, ja siitä, ovatko hallituksen jäsenet syyllistyneet tekoon tai laiminlyöntiin, josta saattaa seurata vahingonkorvausvelvollisuus yhdistystä kohtaan, taikka rikkoneet yhdistyslakia tai yhdistyksen sääntöjä.

Tilintarkastukseen kuuluu toimenpiteitä tilintarkastusevidenssin hankkimiseksi tilinpäätökseen ja toimintakertomukseen sisällytävistä luvuista ja tilinpäätöksessä ja toimintakertomuksessa esitettävistä muista tiedoista. Toimenpiteiden valinta perustuu tilintarkastajan harkintaan, johon kuuluu väärinkäytöksestä tai virheestä johtuvan olennaisen virheellisuuden riskien arvioiminen. Näitä riskejä arvioidessaan tilintarkastaja ottaa huomioon sisäisen valvonnan, joka on yhdistyksessä merkityksellistä oikeat ja riittävät tiedot antavan tilinpäätöksen ja toimintakertomuksen laatimisen kannalta. Tilintarkastaja arvioi sisäistä valvontaa pystyäkseen suunnittelemaan olosuhteisiin nähden asianmukaiset tilintarkastustoimenpiteet mutta ei siinä tarkoituksessa, että hän antaisi lausunnon yhdistyksen sisäisen valvonnan tehokkuudesta. Tilintarkastukseen kuuluu myös sovellettujen tilinpäätöksen laatimisperiaatteiden asianmukaisuuden, hallituksen ja toiminnanjohtajan tekemien kirjanpidoilisten arvioiden kohtuullisuuden sekä tilinpäätöksen ja toimintakertomuksen yleisen esittämistavan arvioiminen.

Käsityksemme mukaan olemme hankkineet lausuntonne perustaksi tarpeellisen määrän tarkoitukseen soveltuvaa tilintarkastusevidenssiä.

Lausunto

Lausuntonamme esitämme, että tilinpäätös, jonka osoittama yhdistyksen tilivuoden alijäämä on 505,165,44 euroa ja konsernitaseen oma pääoma 24.785.483,05 euroa, ja toimintakertomus antavat Suomessa voimassa olevien tilinpäätöksen ja toimintakertomuksen laatimista koskevien säännösten mukaisesti oikeat ja riittävät tiedot yhdistyksen toiminnan tuloksesta ja taloudellisesta asemasta. Toimintakertomuksen ja tilinpäätöksen tiedot ovat ristiriidattomat.

Helsingissä toukokuun 20. päivänä 2015

*[Signature]*  
 Kari Lydman, KHT  
 Keskiyöntie 25 F  
 02210 Espoo

*[Signature]*  
 Matti Jyrkkö, KHT  
 Helsinginkatu 12 A 11  
 00500 Helsinki

## SLEY-MEDIA OY TOIMITUSJOHTAJAN KATSAUS 2014

### Yleistä ja taloudesta

Osakepääoma on 50 000 euroa jakautuen kymmenelle osakkeelle, jotka Suomen Luterilainen Evankeliumiyhdistys ry omistaa. Sley-Media Oy:n vuoden 2014 tulos oli edelleen tyydyttävä, +92 541,19 euroa. Vuonna 2009 tappiota kirjattiin noin 207 000 euroa, vuonna 2010 vielä noin -83 000 euroa, vuonna 2011 tulos oli noin +148 000 euroa plussalla ja vuoden 2012 tilinpäätöksessä tulokseksi tuli +181 927,29 euroa. Vuoden 2013 tulos oli +125 674,28.

Kirjanpituvuoden 2014 aikana palautettiin viimeinen erä Sley-Median Sley ry:ltä saamasta vapaan pääoman rahastosta, 101 951,93 euroa. Se kuitattiin osakeyhtiön pääyhdistykseltä olevista saatavista. Näin koko, vuoden 2010 alussa ollut vapaan pääoman rahasto 301 951,93 on tullut palautetuksi vuosien 2011-2014 välisenä aikana.

Vuoden 2014 aikana on edelleen pyritty karsimaan menoja. Liikevaihto oli 779 620,31. Huomattavimmat tulojen vähennykset olivat lehtien tilausmaksuissa ja kirjamyynnissä, jota edellisvuonna nosti puolessa vuodessa loppuun myyty Vanhan Testamentin kristologia.

### Lehdet

Sanansaattaja, Nuotta ja Vinkki ovat ilmestyneet edellisten vuosien malliin. Sanansaattajasta tehtiin aikakausilehtityyppinen Sanansaattaja Extra toukokuussa ja lokakuussa. Niitä myytiin edellisten vuosien tapaan nippumyyntinä seurakuntiin. Kaksoisnumerot tehtiin pääsiäisenä, juhannusviikolla, jota jaettiin noin 85 000 kappaletta Lahteen, ja jouluna.

Sanansaattaja on Suomen vanhin kristillinen viikkolehti, 139. vuosikerta. Vinkki on Suomen vanhin lastenlehti ja Nuotta ainoa säännöllisesti ilmestyvä kristillinen nuortenlehti. Talvikukkia- ja Kevätukkia-kausilehdillä on myös jo merkittävää historiaa takanaan. Kevätukkien vuosikerta oli 106. ja Talvikukkien 115. Joululyhde toteutettiin nyt kolmannen kerran Vinkin Joululyhteenä. Nuotan ja Vinkin ja kausilehdet painoi Arkmedia Oy Vaasassa. Sanansaattaja painetaan I-printissä Seinäjoella.

### Hallinto

Hallituksen puheenjohtajana oli toiminnanjohtaja Lasse Nikkarikoski ja jäseninä Sley'n johdoryhmän jäsenet Markku Niemelä, Pekka Huhtinen ja Heikki Kymäläinen. Sley'n edustajana Sley-Media Oy:n yhtiökokouksessa oli Jorma Tikkamäki. Hallitus piti neljä kokousta.

### Työntekijät

Toimitusjohtajana ja Sanansaattajan päätoimittajana oli Hannu Kippo. Sanansaattaja: toimittaja Elina Takala 50 %, syksystä alkaen 70 %. Markus Mäkelä taittaja 50 % työsuhteessa. Toimitussihteeri on Jouko Siirilä. Kesätoimittajina Sanansaattajassa olivat Silja-Kaisa Pöyliö, Matias Salmi, joka oli toimituksessa marraskuun loppuun saakka sekä kuukauden kesällä Aki Lahti.

Nuottaa ovat tehneet Tommi Hakkari ja Lassi Peltomaa. Nuotassa on ollut myös harjoittelijoita ja koululaisia työelämään tutustumisen jaksossa. Nuotan taitto ja toimitussihteerin työt on ostettu talon ulkopuolelta, Tea Ikoselta. Nuotan päätoimittajana oli Juha Heinonen. Nuottaa on tehty yhdessä Sley'n, Kansanlähetyksen ja Opkon kanssa.

Vinkin päätoimittaja on toiminnanjohtaja Lasse Nikkarikoski Sirpa Laurilan toimiessa osaaikaisena Vinkin toimitussihteerinä ja taittajana. Sirpa Laurilan sijaisena toimi elokuusta marraskuuhun Leena Ylimäki toiminimensä kautta.

Levikkivastaavana toimi Matti Rusama. Suuri haasteemme on edelleen yhteinen näky kenttätöntekijöiden kanssa omien tuotteidemme saamiseksi markkinoille. Sley-Media Oy tekee työtä pienillä henkilöresursseilla budjetissa arvioitujen tulojen rajoissa. Särkymävoja henkilöstössä ei juuri ole.

### HANNU KIPPO

*toimitusjohtaja  
Sley-Media Oy*

## SLEY-MEDIA OY TULOSLASKELMA

	1.1.-31.12.2014	1.1.-31.12.2013	
<b>LIKEVAIHTO</b>	779 620,31	855 570,05	
Materiaalit ja palvelut			
Ostot	96 043,12	110 863,41	
Ulkopuoliset palvelut	188 245,18	219 935,46	
Varaston muutos	-7 228,07	-15 406,14	
Henkilöstökulut			
Palkat	250 977,40	222 504,10	
Henkilösivukulut			
Eläkekulut	30 935,34	28 744,59	
Muut henkilösivukulut	6 306,25	5 624,54	
Poistot	903,56	6 213,21	
Liiketoiminnan muut kulut	83 864,88	112 305,45	
Kulut yhteensä	650 047,66	690 784,62	
<b>LIKEVOITTO</b>	<b>129 572,65</b>	<b>164 785,43</b>	
Rahoitustuotot ja kulut			
Muut korko- ja rahoitustuotot	0,77	2,75	
Korkokulut ja muut rahoituskulut	-32,96	-17,42	
Verot	36 999,27	39 096,48	
<b>TILIKAUDEN TULOS</b>	<b>92 541,19</b>	<b>125 674,28</b>	

## SLEY-MEDIA OY TASE

	31.12.2014	31.12.2013	
<b>VASTAAVAA</b>			
Pysyvät vastaavat			
Aineelliset hyödykkeet			
Koneet ja kalusto	1 233,00	492,56	
Pysyvät vastaavat yhteensä	1 233,00	492,56	
Vaihtuvat vastaavat			
Vaihto-omaisuus			
Kirja- ja äänitevarasto	45 595,29	38 367,22	
Saamiset			
Myyntisaamiset	9 161,59	15 815,30	
Siirtosaamiset	45,88	3 126,46	
Saamiset saman kons. yrityksiltä	413 118,05	422 325,52	375 984,09
Rahat ja pankkisaamiset	13 376,66	57 151,25	
Vaihtuvat vastaavat yhteensä	481 297,47	471 502,56	
<b>VASTAAVAA</b>	<b>482 530,47</b>	<b>471 995,12</b>	
<b>VASTATTAVAA</b>			
Oma pääoma			
Sidottu oma pääoma			
Osakepääoma	50 000,00	50 000,00	
Vapaa oma pääoma			
Sijoitetun vapaan oman pääoman rahasto	0,00	101 951,93	
Tulos ed. tilikausilta	165 164,86	39 490,58	
Tilikauden tulos	92 541,19	257 706,05	125 674,28
Oma pääoma yhteensä	307 706,05	317 116,79	165 164,86
Vieras pääoma			
Lyhytaikainen			
Ostovelat	29 956,48	16 317,86	
Siirtovelat	144 867,94	174 824,42	138 560,47
Vieras pääoma yhteensä	174 824,42	154 878,33	154 878,33
<b>VASTATTAVAA</b>	<b>482 530,47</b>	<b>471 995,12</b>	

# SLEY-MEDIA OY LIITETIEDOT

31.12.2014 31.12.2013

## Tilikauden poistot

Kuluvan käyttöomaisuuden poistojen määrittelyssä on käytetty ennalta laadittua poistosuunnitelmaa.

Poistot ovat tasapoistoja. Poistoajat, jotka perustuvat arvioituihin taloudellisiin käyttöaikoihin, ovat seuraavat:

- Muut pitkävaikutteiset menot 5 vuotta
- Koneet ja kalusto 4 vuotta

## Tilikauden kirjanpidossa tehdyt poistot

Käyttöomaisuus		
Koneet ja kalusto	903,56	6 213,21
Koneet ja kalusto		
Jäännösarvo 1.1.	492,56	6 705,77
Lisäykset tilikaudella	1 644,00	0,00
Poistot tilikaudella	-903,56	-6 213,21
Jäännös	1 233,00	492,56

31.12.2014 31.12.2013

## Velat ja saamiset konserniyhdistykseltä (Suomen Luterilainen Evankeliumiyhdistys ry)

Muut lyhytaikaiset saamiset 413 118,05 357 042,33  
Saamiset konserniyhdistykseltä ovat korottomia ja vakuudettomia, ja ne maksetaan vaadittaessa.

## Leasing-vastuut

Seuraavalla tilikaudella maksettavat	9 612,10	10 562,94
Myöhemmin maksettavat	14 961,25	24 016,30
	24 573,35	34 579,24

## Liitetiedot henkilöstöstä ja toimitusten jäsenistä

Tilikauden aikana yhtiön palveluksessa oli keskimäärin 4 henkilöä.

Yhtiön tiedot yhdistellään emoyhtiön Suomen Luterilainen Evankeliumiyhdistys ry:n konsernitilinpäätökseen.

Sley ry:n kotipaikka on Helsinki. Konsernitilinpäätös on saatavilla Sley:n toimistosta, Malminkatu 12 A.

## Oman pääoman muutokset

Osakepääoma (osakkeita 10 kpl)	50 000,00	50 000,00
Sijoitetun vapaan oman pääoman rahasto 1.1.	101 951,93	301 951,93
Muutos tilikaudella	-101 951,93	-200 000,00
Sijoitetun vapaan oman pääoman rahasto 31.12.	0,00	101 951,93
Tulos ed. tilikausilta	165 164,86	39 490,58
Tilikauden tulos	92 541,19	125 674,28
Muutos	257 706,05	165 164,86

Hallitus ehdottaa, että tilikauden voitto kirjataan Edellisten tilikausien voitto/tappio-tilille.

SLEY-MEDIA OY

ALLEKIRJOITUKSET

Helsingissä, 22. päivänä huhti kuuta 2015.

*Jare Willkava*  
*THM*  
*Pesa Niemi*  
*Hu Vuori*  
*Anna-Maria*

TILINPÄÄTÖSMERKINTÄ

Suoritusta tilintarkastuksesta on tänään annettu tilintarkastuskertomus.

Helsingissä, 18. päivänä Touko kuuta 2015.

*Kari Lydman*  
 Kari Lydman  
 KHT

### Tilintarkastuskertomus

Sley-Media Oy:n yhtiökokoukselle

Olen tilintarkastanut Sley-Media Oy:n kirjanpidon, tilinpäätöksen ja hallinnon tilivuodelta 2014. Tilinpäätös sisältää tuloslaskelman, taseen ja liitetiedot.

Hallituksen ja toimitusjohtajan vastuu

Hallitus ja toimitusjohtaja vastaavat tilinpäätöksen laatimisesta ja siitä, että tilinpäätös antaa oikeat ja riittävät tiedot Suomessa voimassa olevien tilinpäätöksen laatimista koskevien säännösten mukaisesti. Hallitus vastaa kirjanpidon ja varainhoidon valvonnan asianmukaisesta järjestämisestä ja toimitusjohtaja siitä, että kirjanpito on lainmukainen ja että varainhoito on luotettavalla tavalla järjestetty.

Tilintarkastajan velvollisuudet

Velvollisuutenani on antaa suorittamani tilintarkastuksen perusteella lausunto tilinpäätöksestä. Tilintarkastuslaki edellyttää, että noudatan ammattieettisiä periaatteita. Olen suorittanut tilintarkastuksen Suomessa noudatettavan hyvän tilintarkastustavan mukaisesti. Hyvä tilintarkastustapa edellyttää, että suunnittelen ja suoritan tilintarkastuksen hankkiakseni kohtuullisen varmuuden siitä, onko tilinpäätöksessä olennaista virheellisyyttä, ja siitä, ovatko hallituksen jäsenet tai toimitusjohtaja syyllistyneet tekoon tai laiminlyöntiin, josta saattaa seurata vahingonkorvausvelvollisuus yhtiötä kohtaan, taikka rikkoneet osakeyhtiölakia tai yhtiöjärjestystä.

Tilintarkastukseen kuuluu toimenpiteitä tilintarkastusevidenssin hankkimiseksi tilinpäätöksen sisältyvistä luvuista ja tilinpäätöksessä esitettävistä muista tiedoista. Toimenpiteiden valinta perustuu tilintarkastajan harkintaan, johon kuuluu väärinkäytöksestä tai virheestä johtuvan olennaisen virheellisyyden riskien arvioiminen. Näitä riskejä arvioidessaan tilintarkastaja ottaa huomioon sisäisen valvonnan, joka on yhtiössä merkityksellistä oikeat ja riittävät tiedot antavan tilinpäätöksen laatimisen kannalta. Tilintarkastaja arvioi sisäistä valvontaa pystyäkseen suunnittelemaan olosuhteisiin nähden asianmukaiset tilintarkastustoimenpiteet mutta ei siinä tarkoituksessa, että hän antaisi lausunnon yhtiön sisäisen valvonnan tehokkuudesta. Tilintarkastukseen kuuluu myös sovellettujen tilinpäätöksen laatimisperiaatteiden asianmukaisuuden, hallituksen ja toimitusjohtajan tekemien kirjanpidollisten arvioiden kohtuullisuuden sekä tilinpäätöksen yleisen esittämistavan arvioiminen.

Käsitykseni mukaan olen hankkinut lausuntoni perustaksi tarpeellisen määrän tarkoitukseen soveltuvaa tilintarkastusevidenssiä.

Lausunto Lausuntonani esitän, että tilinpäätös antaa Suomessa voimassa olevien tilinpäätöksen laatimista koskevien säännösten mukaisesti oikeat ja riittävät tiedot yhtiön toiminnan tuloksesta ja taloudellisesta asemasta.

Helsingissä toukokuun 18. päivänä 2015

*Kari Lydman*

Kari Lydman  
 KHT